

În perioada 1 octombrie - 11 noiembrie au fost publicate 18 sondaje, adică aproape un sondaj la fiecare două zile:

- **7 sondaje CCSB**
- **4 sondaje Insomar**
- **2 sondaje CSOP**
- **2 sondaje Gallup**
- **1 sondaj BCS**
- **1 sondaj Avangarde**
- **1 sondaj CURS**

În ultimii ani reprezentanții partidelor din Romania s-au pronunțat în mai multe rânduri pentru interzicerea publicării sondajelor de opinie în timpul campaniei electorale. Pentru că ar manipula electoratul.

Un lucru este clar, trebuie să privim cu circumspecție sondajele date publicității în timpul campaniei. Cele mai interesante sunt cele cu care lucrează efectiv stafful de campanie al candidaților, dar la ele nu avem acces.

Chiar dacă rezultatele acestor sondaje nu ne sunt pe plac, nu înseamnă că totul este manipulare. Să ne gândim și la factorul uman, subiecții care răspund întrebărilor nu sunt totdeauna onești - din motive de ei știute; nu toți cei care răspund că merg la vot chiar o vor face, nu toți cei care spun că votează cu unul din candidați vor vota cu acesta.

De aceea, când citim rezultatele sondajelor, să luăm în calcul o posibilă, dar nu obligatorie, *marjă de "manipulare"* de cel mult +/- 3%; în schimb, dacă pentru aceeași perioadă de timp observăm diferențe între rezultate care ajung și la 10 procente, ele sunt excesive și trebuie soase din calcul.

Se spune ca manipularea reușește să acționeze asupra celor care se lasă pradă ei, fără să afle că ceva li se întâmplă. În cazul în care detectăm încercările de influențare, nu mai este vorba despre manipulare. Este de fapt o manipulare ratată.

Am comparat cele 18 sondaje pentru a vedea tendința în opțiunea de vot în perioada octombrie - 11 noiembrie 2009, dar și cine le-a comandat, volumul eșantionului, marja de eroare. Ce se observă, ținând cont și de evoluția în perioada aprilie - octombrie:

Traian Băsescu s-a aflat într-o scădere continuă între aprilie și 11 noiembrie 2009 (de la 40-41% în aprilie la 31-34% în noiembrie). În ultima perioadă a început să recupereze, după începerea oficială a campaniei electorale și tendința este de ușoară creștere sau cel mult de stagnare în ultimele zile. Doar în somar dă rezultate ce indică în continuare scăderea.

Mircea Geoană cunoaște o creștere permanentă, pornind de la 20-23% în aprilie și ajungând la 30 - 32% în noiembrie. Creșterea este confirmată de toate institutele, doar procentele diferă. În perioada aprilie - octombrie s-a situat între 20 și 24% în toate sondajele (mai puțin într-un sondaj în somar din luna iulie unde era cotate cu 29,5%), și a crescut masiv în octombrie - noiembrie.

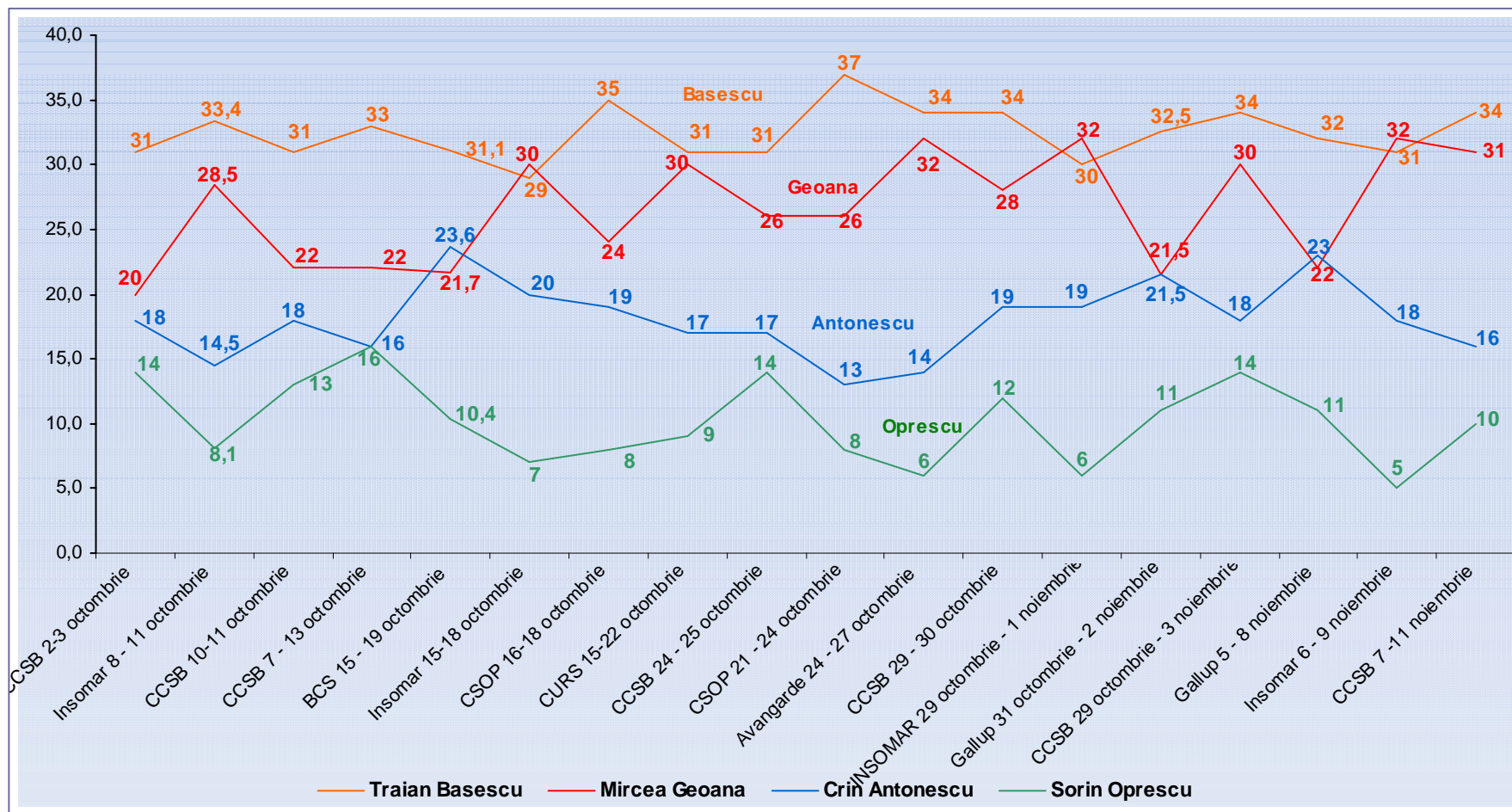
Crin Antonescu a avut o evoluție oscilantă, pendulând între 15 și 20% în perioada aprilie - 11 noiembrie. Singurele institute care îl creditează cu procente de peste 20% sunt Gallup și BCS (21,5% - 23,6%).

Sorin Oprescu: după ce și-a anunțat candidatura a fost cotate cu 14 -16% în opțiunile electoratului. Pe măsură ce campania intră în linie dreaptă, Sorin Oprescu scade în intențiile de vot, ultimul sondaj CCSB situându-l la 10%.

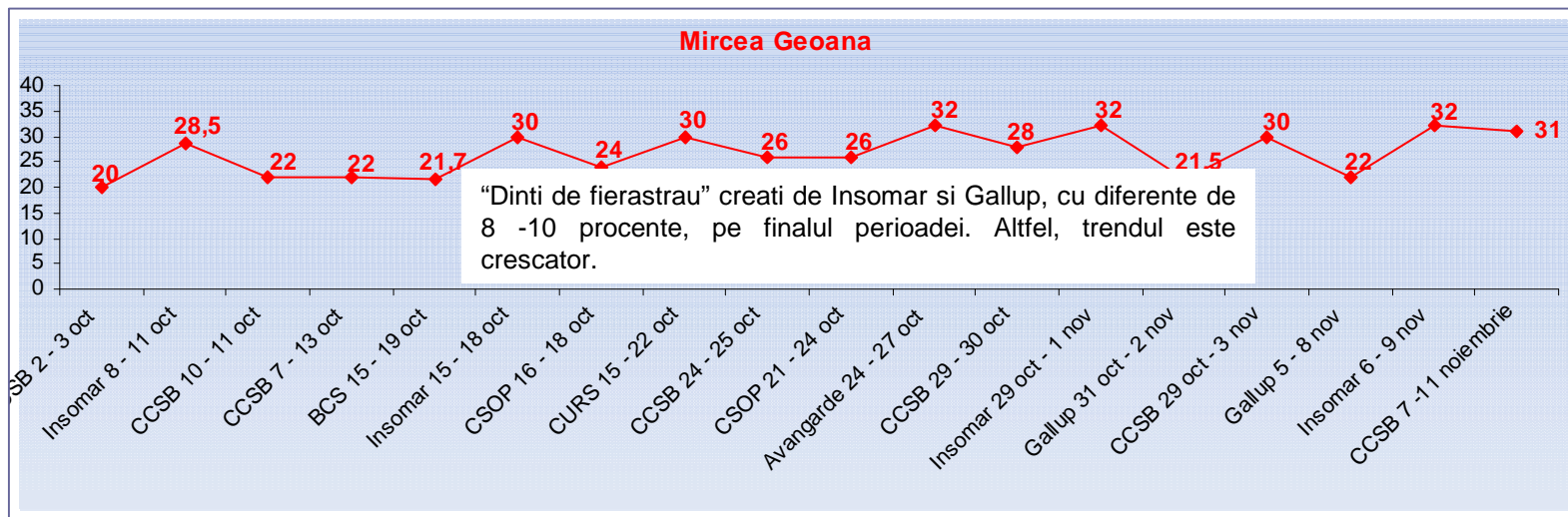
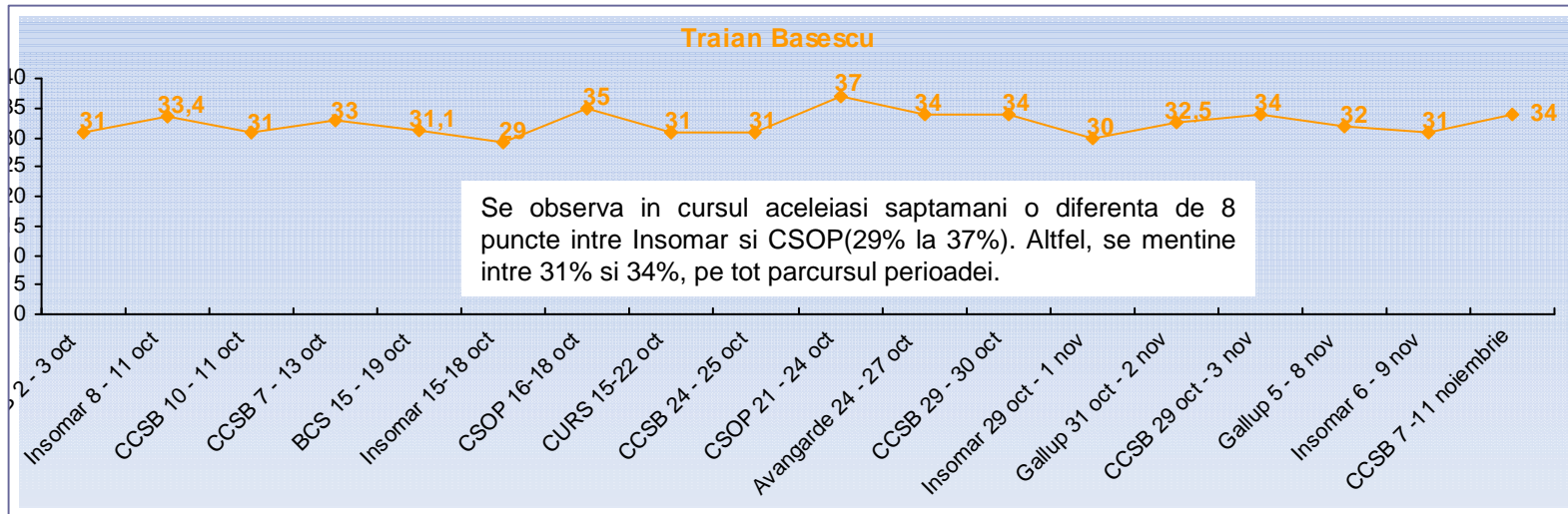
Așteptăm rezultatele alegerilor din 22 noiembrie când vom încerca să răspundem la întrebarea: ce institut de sondaj s-a apropiat cel mai mult de adevăr?

Institutul de sondaj	Perioada (anul 2009)	Beneficiar	Volum esantion	Marja teoretica de eroare	Mod de intervievare
CCSB	2-3 octombrie	IMAS	1 022	+/-3,1%	interviu telefonic (CATI)
	10-11 octombrie	inpolitics.ro	996	+/-3,2%	interviu telefonic (CATI)
	7 - 13 octombrie	Amos News	996	+/-2,3%	interviu telefonic (CATI)
	24 - 25 octombrie	Antena 3	1007	+/-3,2%	CATI, pe bază de chestionar standardizat
	29 - 30 octombrie	CCSB, Tracking Poll (sondaj de calibrare pentru Exit Poll)	1 216	+/-2,9%	CATI, pe baza de chestionar standardizat
	29 octombrie - 3 noiembrie	CCSB, Tracking Poll (sondaj de calibrare pentru Exit Poll)	1 528	+/-2,6%	F2F, la domiciliul interviuatilor, pe baza de chestionar standardizat
	7 - 11 noiembrie	CCSB, Tracking Poll (sondaj de calibrare pentru Exit Poll)	1 348	+/-2,7%	F2F, la domiciliul interviuatilor, pe baza de chestionar standardizat
INSOMAR	8 - 11 octombrie	Realitatea TV	1 211	+/-3,0%	chestionar administrat la domiciliul persoanelor interviuate
	15 - 18 octombrie	Realitatea TV	1 200	+/-3,0%	chestionar administrat la domiciliul persoanelor interviuate
	29 octombrie - 1 noiembrie	Realitatea TV	1 207	+/-3%	chestionar administrat la domiciliul persoanelor interviuate
	6 - 9 noiembrie	Realitatea TV	1 206	+/-3%	chestionar administrat la domiciliul persoanelor interviuate
Gallup	31 octombrie - 2 noiembrie	inpolitics.ro	1 014	na	fata in fata si telefonic
	5 - 8 noiembrie	inpolitics.ro	1 253	+/-2,9%	fata in fata si telefonic
CSOP	16-18 octombrie	PD-L	852	+/-3,4%	fata-in-fata la domiciliul subiectilor, chestionar standardizat
	21 - 24 octombrie	PDL	1 039	+/-3%	chestionar standardizat, fata in fata, la domiciliul persoanelor interviuate
Avangarde	24 - 27 octombrie	Presa Online	1 500	+/-2,5%	fata in fata, la domiciliile subiectilor
CURS	15 - 22 octombrie	Evenimentul Zilei	1 110	+/-2,9%	fata-in-fata la domiciliul subiectilor, chestionar standardizat
BCS	15 - 19 octombrie	Marsh Copsey + Associates, Inc. –Washington DC (finantator)	1 096	+/-3,0%	interviu fata-in-fata

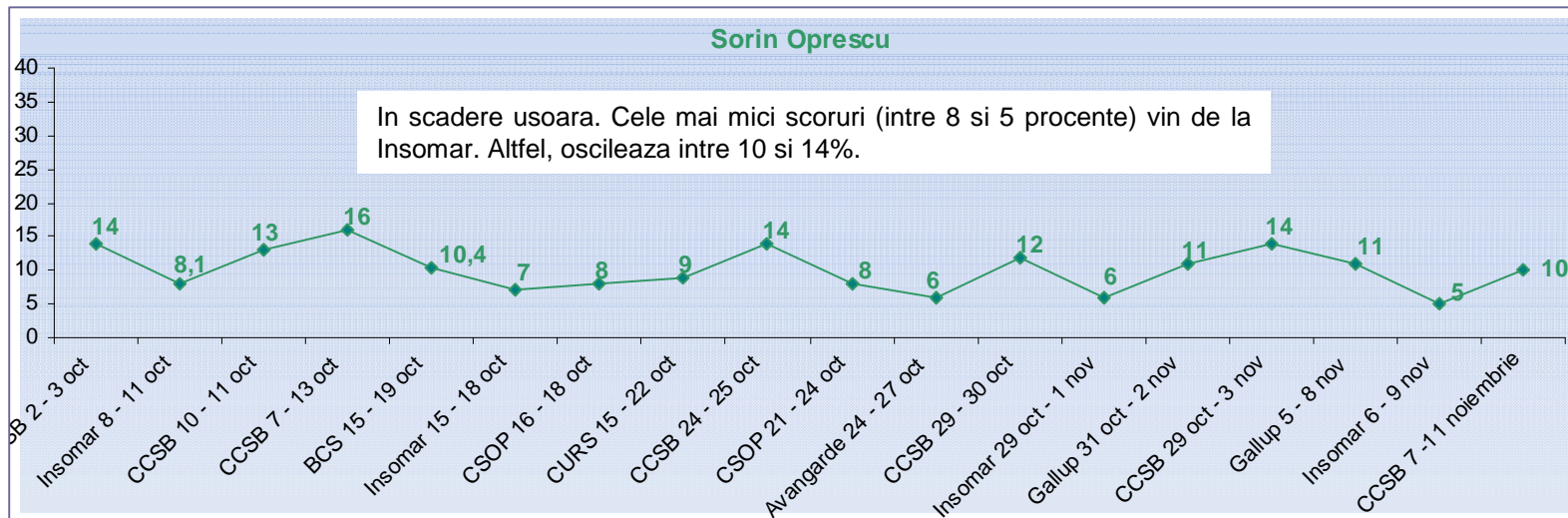
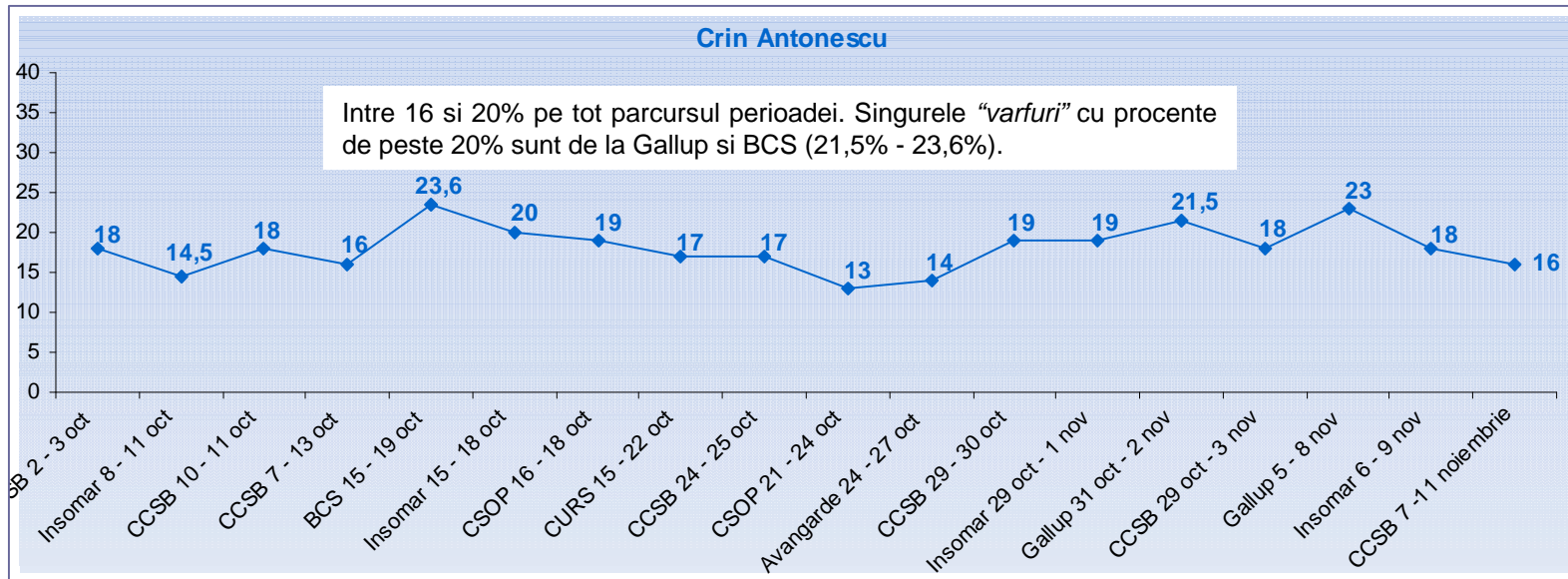
18 sondaje in perioada octombrie - 11 noiembrie 2009
 tendinte in optiunea electoratului in ceea ce-i priveste pe principalii patru candidati
 la presedintia Romaniei in 22 noiembrie 2009 - turul I -

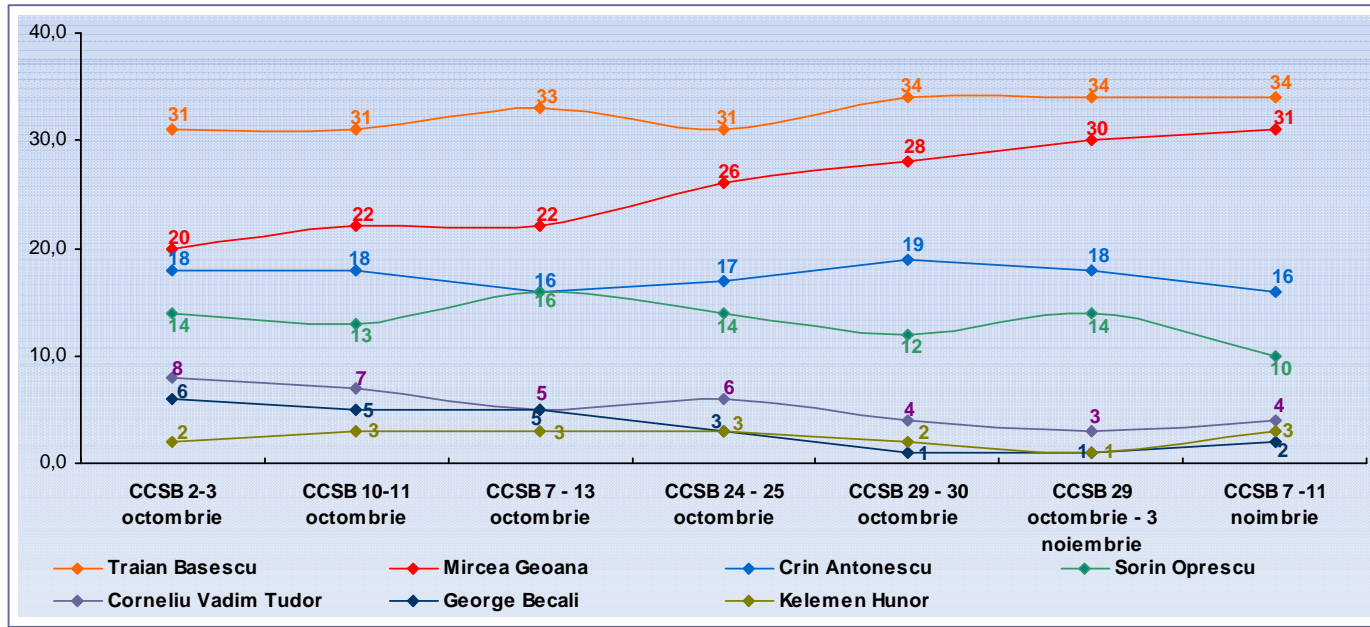


Evolutia optiunilor pentru Traian Basescu si Mircea Geoana
(toate sondajele din perioada octombrie - 11 noiembrie, puse in ordine cronologica)

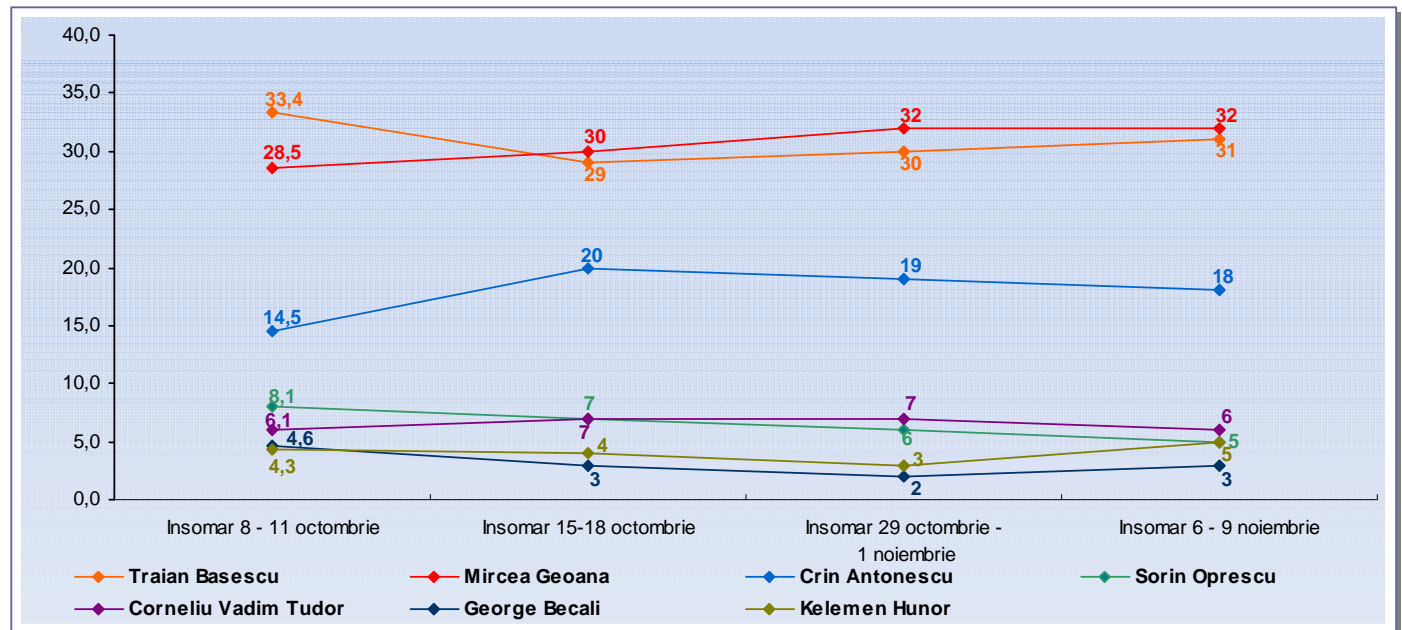


Evolutia optiunilor pentru Crin Antonescu si Sorin Oprescu
 (toate sondajele din perioada octombrie - 11 noiembrie, puse in ordine cronologica)



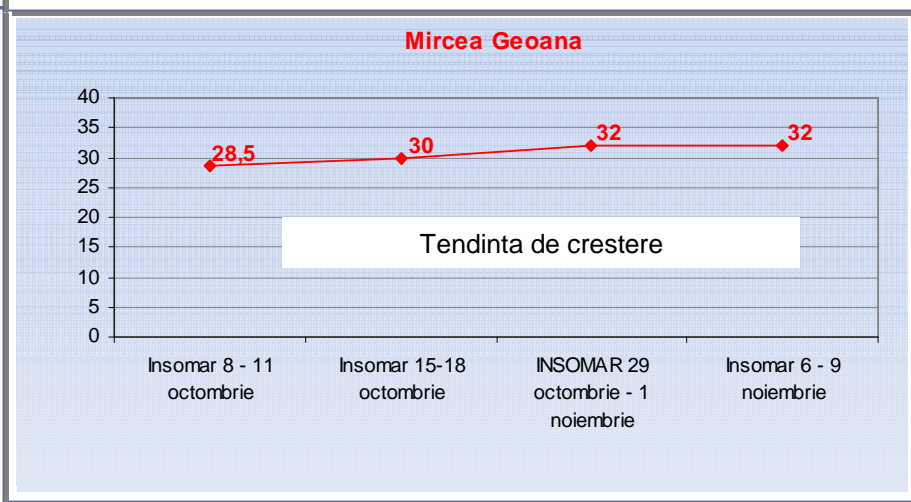
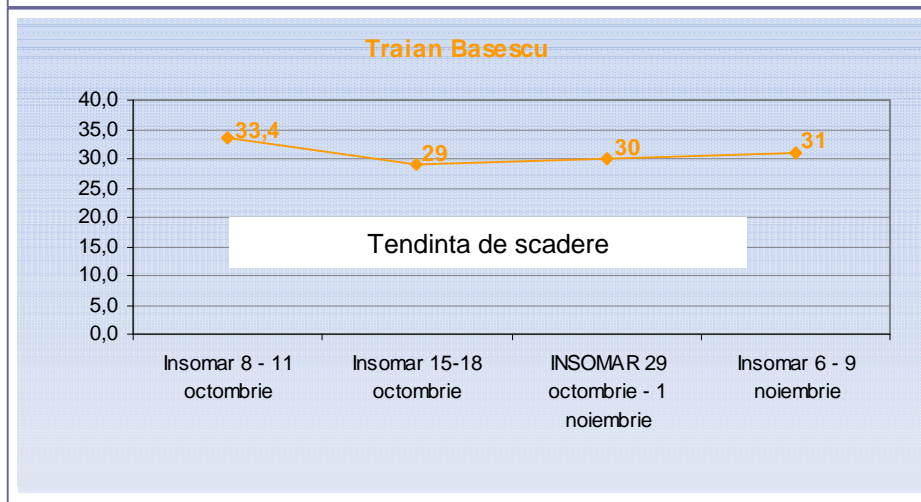
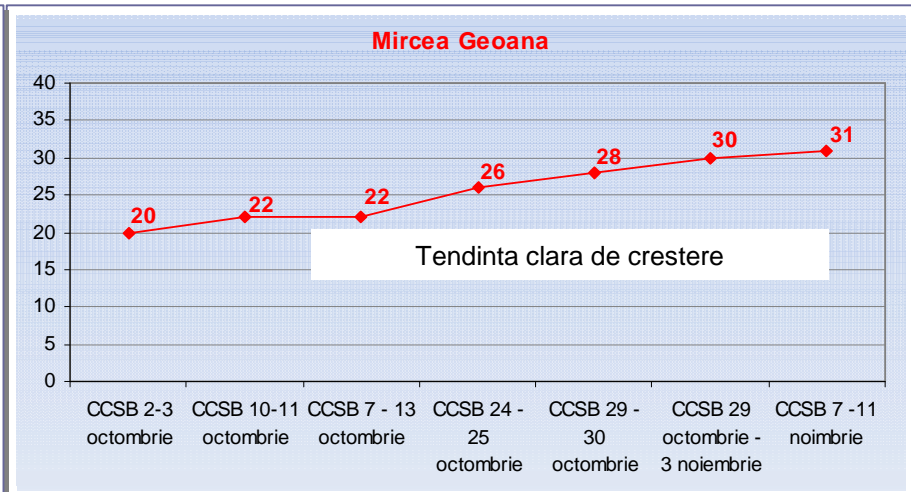
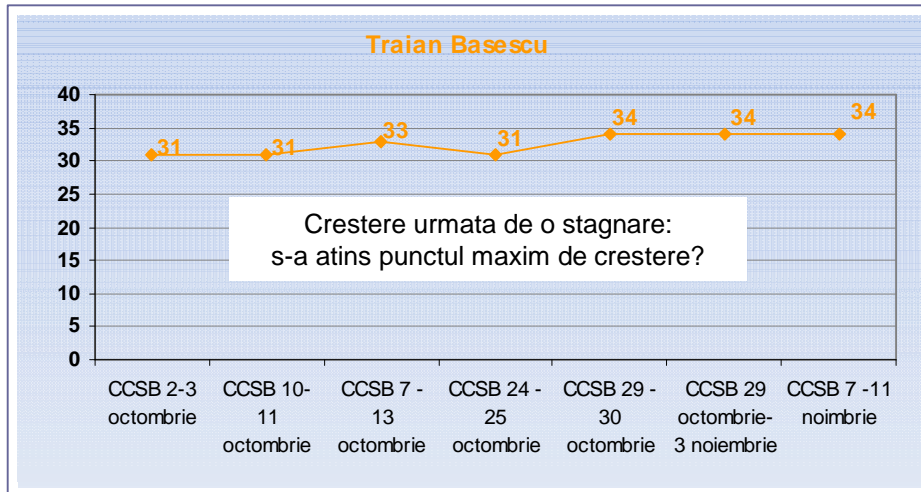


Prezidentiale 2009 -turul I-
Evolutia candidatilor potrivit sondajelor **Insomar** din perioada octombrie - 11 noiembrie 2009



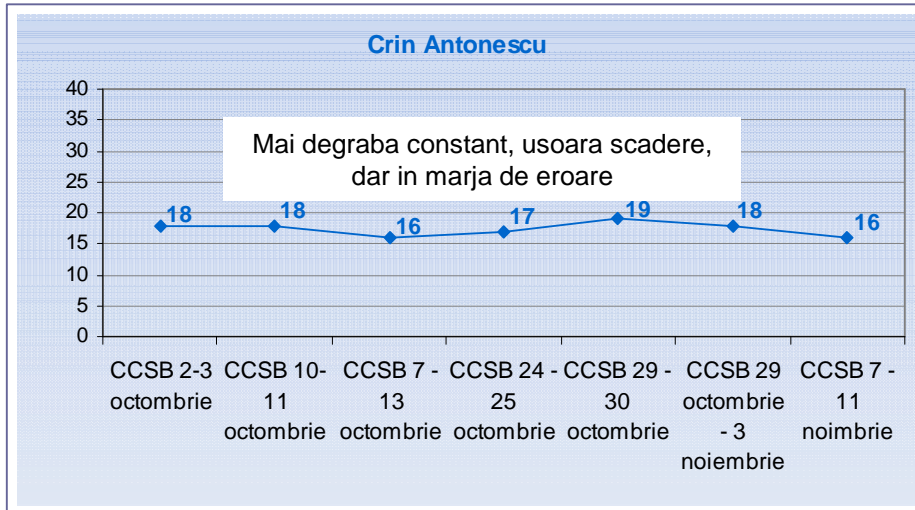
Prezidentiale 2009 -turul I-

Comparatie: evolutia candidatului **Traian Basescu** potrivit sondajelor **CSSB** si **Insomar** din prioada octombrie - 11 noiembrie 2009



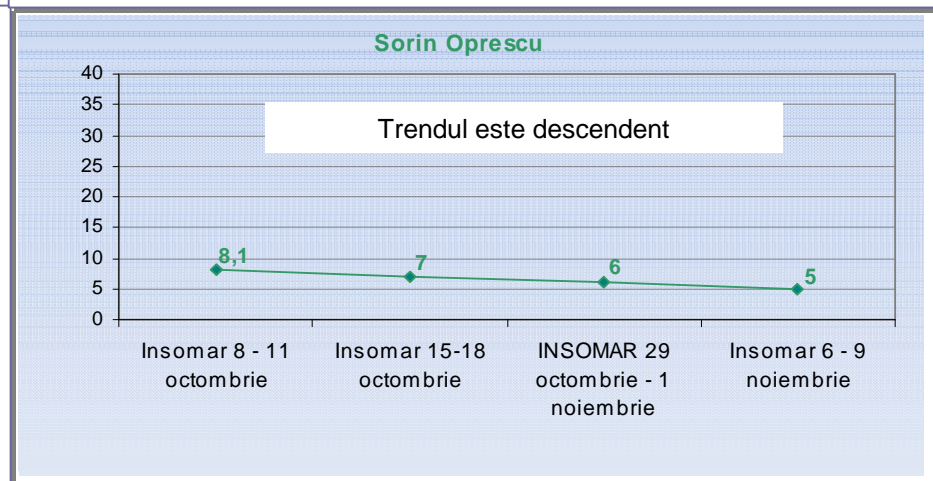
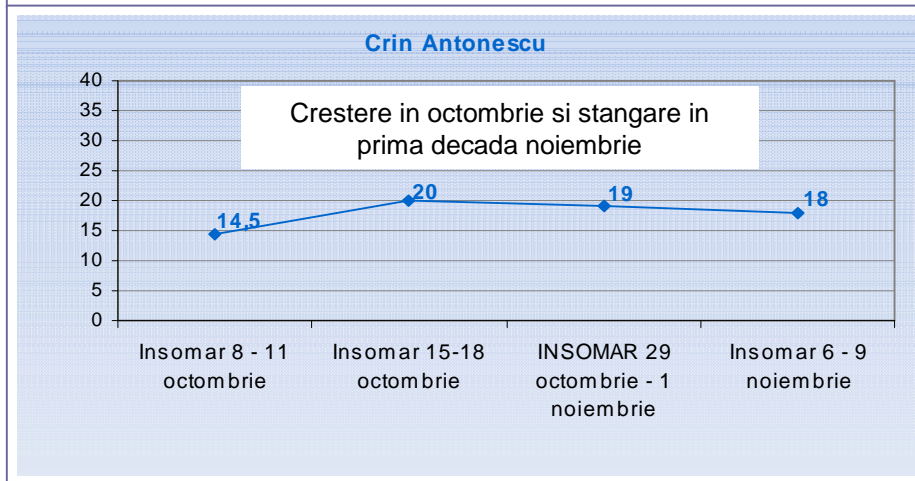
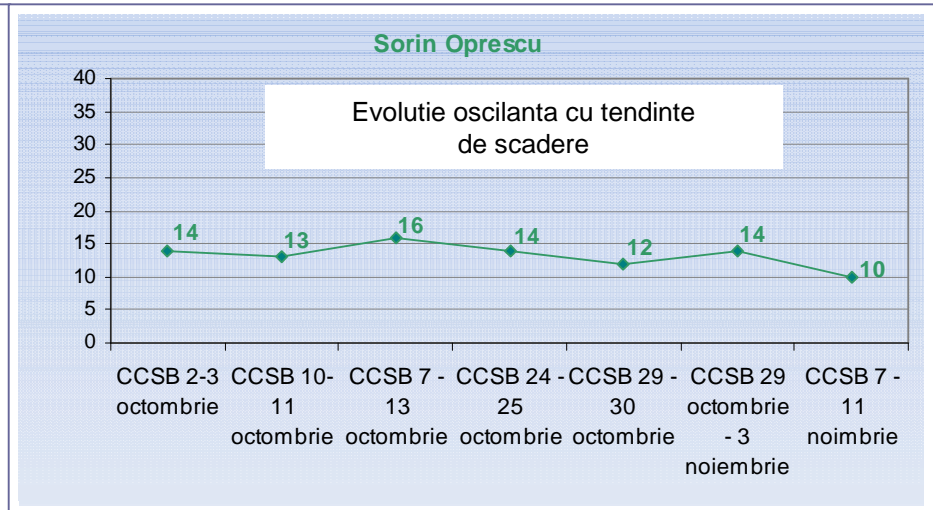
Prezidentiale 2009 -turul I-

Comparatie: evolutia candidatului **Crin Antonescu** potrivit sondajelor **Insomar** si **CSSB** din perioada octombrie - 11 noiembrie 2009

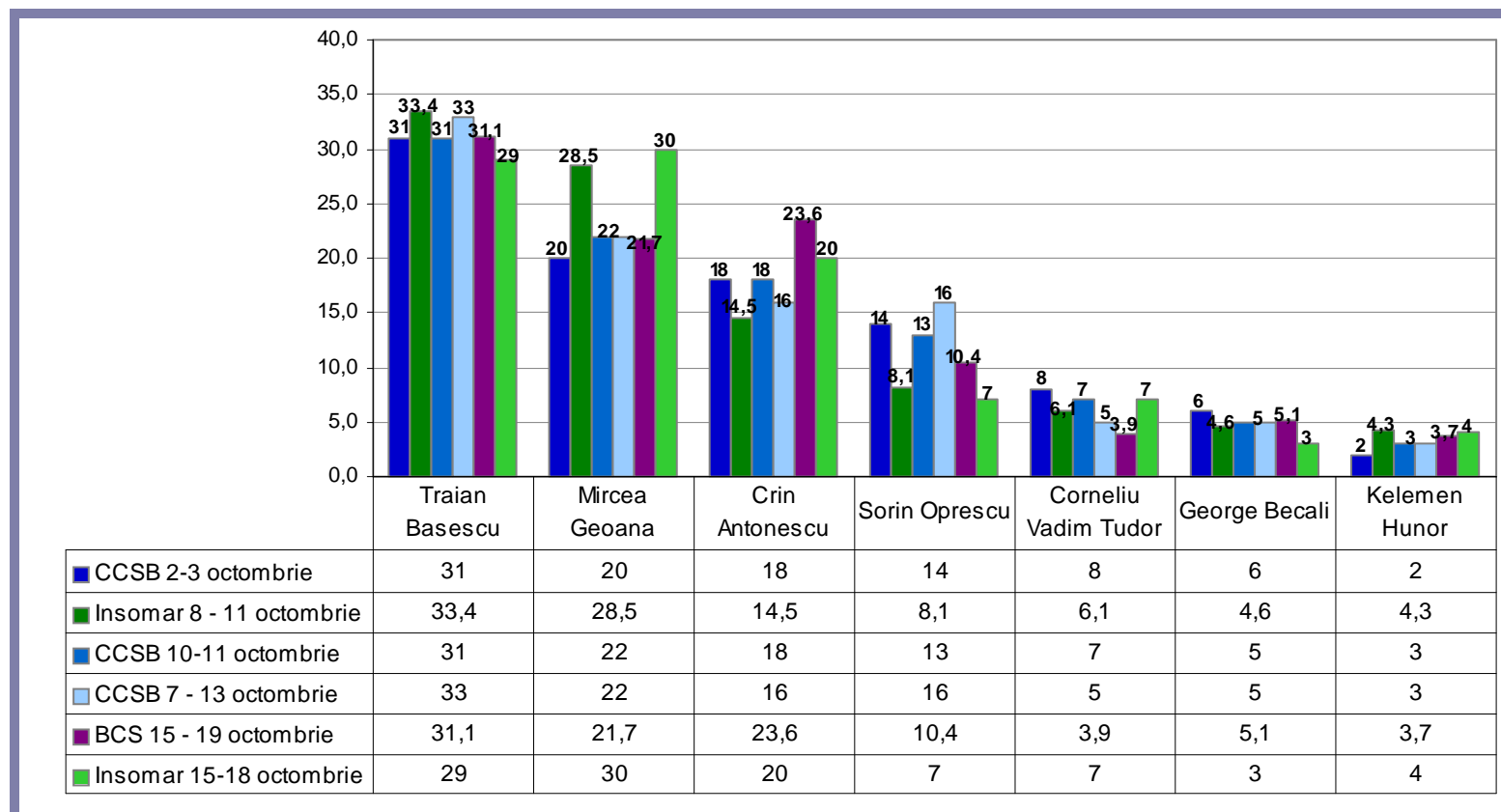


Prezidentiale 2009 -turul I-

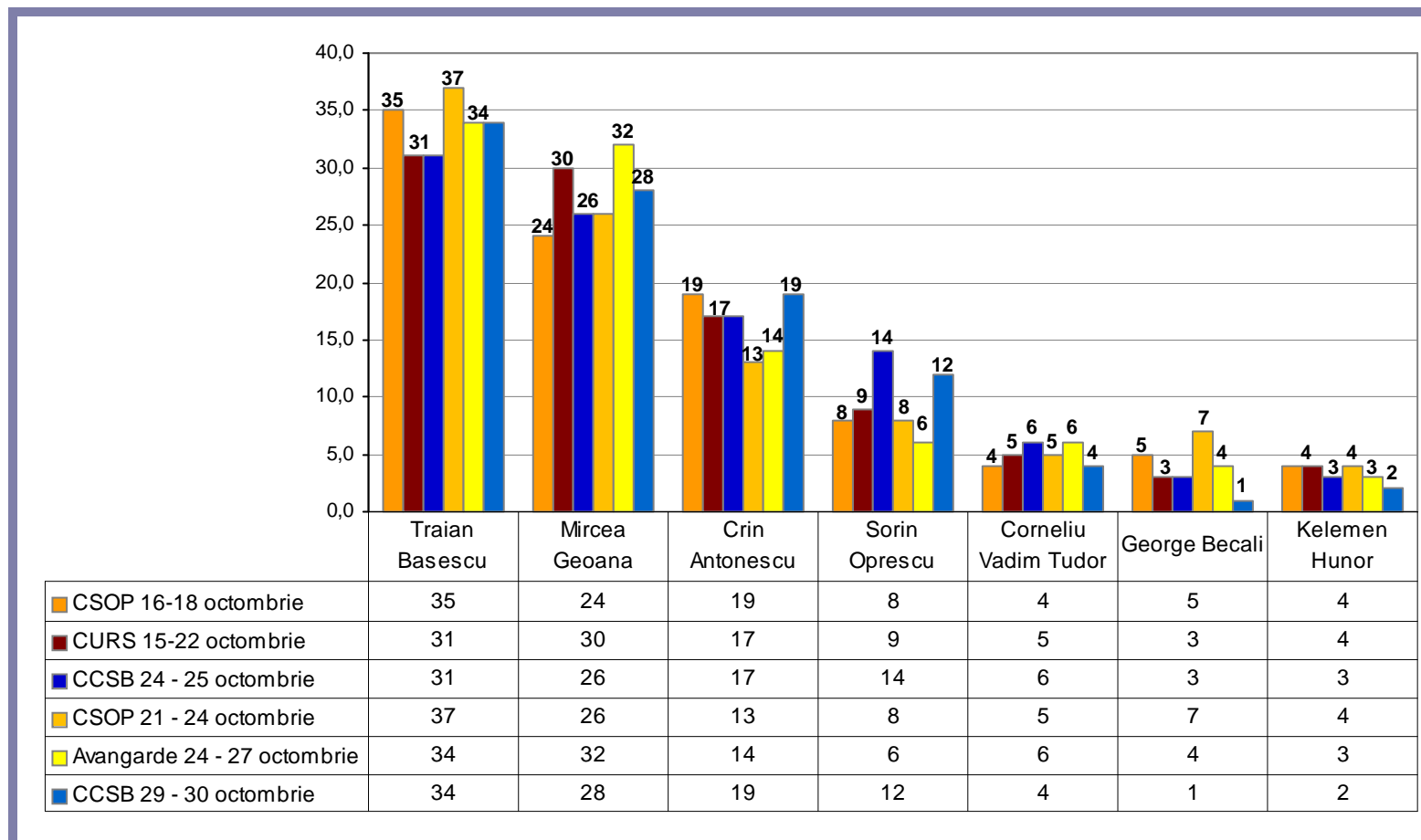
Comparatie: evolutia candidatului **Sorin Oprea** potrivit sondajelor **Insomar** si **CSSB** din perioada octombrie - 11 noiembrie 2009



**Prezidentiale 2009 - turul I -
Rezultate comparative ale sondajelor realizate
in perioada 2 octombrie - 18 octombrie 2009**



**Prezidentiale 2009 - turul I -
Rezultate comparative ale sondajelor realizate
in perioada 16 octombrie - 30 octombrie 2009**



**Prezidentiale 2009 - turul I -
Rezultate comparative ale sondajelor realizate
in perioada 29 octombrie - 11 noiembrie 2009**

